

Technický list

VS-P

sú škárovacie malty
plastickéj konzistencie



Použitie:

- statické vyplňanie stavebných škár, medzier a dutín s tesniacim účinkom
- vyplňanie horizontálnych a vertikálnych škár v prefabrikovaných skeletoch
- vytváranie únosných lôžok pri spevňovaní BK
- vyrovnávanie vertikálnych aj horizontálnych BK
- zálievka pre prefabrikovaný systém PFEIFER - VS®

Vlastnosti:

- nezmrašťivá škárovacia malta s plastickou (pastovitou) konzistenciou
- kontrolovaná expanzia
- nízke hydratačné teplo
- odolnosť voči rozpustným soľam a mrazu
- trieda reakcie na oheň A1 podľa EN 13501 a DIN 4102
- možnosť strojného nanášania
- ľahká spracovateľnosť, mieša sa už len s vodou
- vodeodolná, odolná voči olejom
- dosahuje vysokú počítaciu a konečnú pevnosť
- podrobené neustálom kontrolám pri výrobe
- certifikované pre prefabrikované systémy PFEIFER - VS® a to pre BZ250 a TZ100

Podmienky na spracovanie:

- teplota spracovania od +5°C do +35°C

Pracovný postup:

- **PODKLAD:** betónový podklad je nutné riadne očistiť, všetky nesúdržné a voľné častice vrátane cementového mlieka musia byť odstránené vhodným spôsobom (osekaním, pieskovaním, tlakovou vodou) až na nosnú zrnitú štruktúru podkladu, pričom musí byť zachovaná dostatočná odtrhová pevnosť (> 1,5 N/mm²). Podklad musí byť navlhčený až do kapilárnej nasýtenosti.
- **PFEIFER-VS systém dráh (koľajnic):** snímateľný kryt pred montážou odstrániť a drôtené slučky dať do požadovanej polohy. Povrchy znečistené olejmi a masťotami sa musia očistiť a z povrchov odstrániť. Po uložení betónových prefabrikátov sa musia previazat' v oblasti prekrytia betónovou výstužou o priemere 12mm. Z vnútornej časti VS- koľajnic nie je nutné povrch vlhčiť.
- **DEBNENIE:** jednu stranu dutiny je nutné upchať gumenou hadicou, PU šnúrou alebo pomocou VS-P škárovacou maltou. Po uzavretí jednej strany dutiny pomocou VS-P si počkáme na vytuhnutie malty. Následne vyplňame škáru z druhej strany zdola nahor.
- **MIEŠANIE:** výrobok je pripravený k okamžitému použitiu, suchá zmes sa riedi iba vodou, časť predpísaného množstva vody nalejeme do zmiešavacej nádoby, pridáme suchú zmes a 3 minúty miešame. Potom pridávame zvyšnú vodu

a miešame ešte 2 minúty. Keď dosiahneme požadovanú konzistenciu, vodu už nepridávame, ale jej množstvo musí byť v rozmedzí spodnej a hornej hranice predpísaného množstva. Po namiešaní je zmes ihneď pripravená k použitiu.

- **NANÁŠANIE :** nanášanie prebieha pomocou vretenového čerpadla. Dýza by mala byť ovládateľná diaľkovým ovládaním. Nanášanie začíname od spodnej časti škáry smerom k hornej časti, špičku dýzy pri nanášaní nechávame ponorenú v malte, aby nevznikali v dutine bubliny. Trysky používame striedavo z oboch vonkajších strán, aby sa dosiahlo dokonalé naplnenie škáry maltou. V prípade iných aplikácií maltu môžeme nanášať aj ručne, bežným murárskym náradím.

Dôležité odporúčania:

- ihneď po ukončení škárovania sa odstráni debnenia, ktoré sa dajú neskôr opäť použiť a povrch sa upraví, aby lícoval s prefabrikátom.
- v závislosti od poveternostných vplyvov môže byť nevyhnutná ochrana pred prírychlým vysychaním, alebo pred vyplavovaním dažďom. Táto ochrana musí byť v súlade so špecifikáciami uvedenými v norme DIN 1045-3:2008-08

Technické údaje:

			VS-P
zrnitosť:		mm	0 - 2
hrúbka vrstvy:		mm	10 - 40
množstvo vody:		%	13
spotreba :		kg/dm ³	2
miera plasticity:		mm	70 -160
spracovateľnosť	20°C	min.	cca. 60
pevnosť v tlaku:	24h	N/mm ²	≥40
	7d	N/mm ²	≥60
	28d	N/mm ²	≥80
pevnosť v ťahu za ohybu:	24h	N/mm ²	≥4
	7d	N/mm ²	≥6
	28d	N/mm ²	≥8
Objemová rozťažnosť:	24h	%	+0,3

Balenie:

- 25kg vrece, 40 vriec na palete (1000kg)
- skladovateľnosť 12 mesiacov na suchom mieste

Likvidácia odpadu:

- bez zvláštnych ustanovení
- možno uložiť na skládkach pre stavebný odpad

Bezpečnosť pri práci:

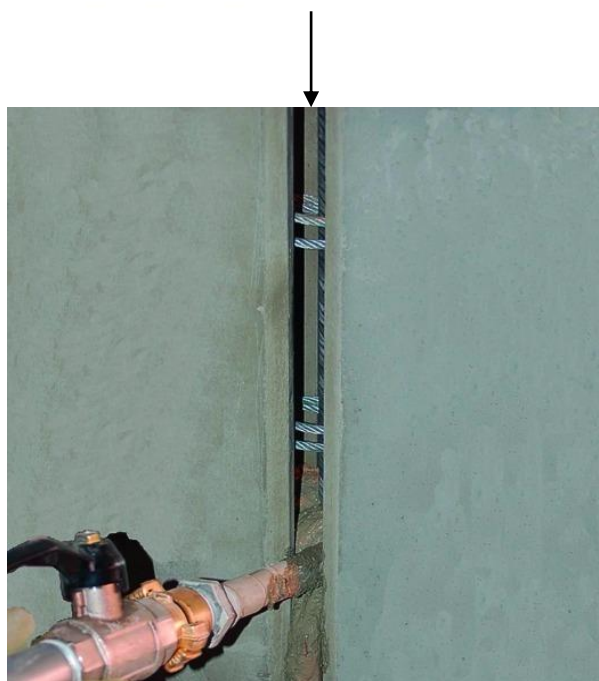
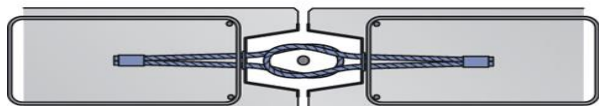
- dodržujte bežnú pracovnú hygienu
- nejedzte, nepite, nefajčite, nevdychujte výpary
- zmes dráždi oči a pokožku

Certifikát:

- EN 934-4:2001/A1:2004



Príklad použitia:



Údaje v tomto technickom liste zodpovedajú súčasnému technickému stavu. Spracovateľ musí vykonať, vzhľadom na rôznorodé možnosti použitia, vlastné skúšky a pokusy. Výrobca si vyhradzuje právo technických zmien. Spracovateľ musí dbať na všeobecné zákonné normy a ochranné práva tretích osôb. Vydaním nového technického listu sa tento stáva neplatným.

December 2019